

**SAN JUAN**

---

---

**INFORME SINTÉTICO DE  
CARACTERIZACIÓN SOCIO-PRODUCTIVA**

---

---

**Ministerio de Hacienda  
Secretaría de Hacienda  
Dirección Nacional de Asuntos Provinciales**

## RESUMEN EJECUTIVO

En 2010, de acuerdo al último censo de población, habitaban 681 mil personas en la provincia de San Juan, el 1,7% de la población total del país. Entre 2001 y 2010 la población provincial creció un 9,8%, una tasa más baja que la del país y que la de la Región Cuyo a la cual pertenece. Por su parte, la densidad poblacional en 2010 fue de 7,6 hab/km<sup>2</sup><sup>1</sup>.

El mercado laboral sanjuanino mostró, en el 2° trimestre de 2017, una tasa de actividad (41,5%), similar al promedio regional aunque inferior en casi 4 puntos porcentuales al nacional (45,4%). Por su parte, el nivel del desempleo (4,5%) fue inferior en 4,2 pp al promedio nacional pero algo más alto que el registro en las otras dos provincias cuyanas. En dicho trimestre el número de asalariados del sector privado formal fue de 79 mil, el 1,3% del total nacional. A su vez, el empleo en la Administración Pública es importante dado que los agentes públicos en 2015 (36 mil personas) equivalieron al 43,3% de los asalariados formales del sector privado en dicho año. Por otra parte, el 39% de los asalariados urbanos de la provincia no tuvieron descuento jubilatorio en el 2° trimestre de 2017, siendo este porcentaje el quinto más alto del país.

En cuanto al nivel salarial, la remuneración promedio de los empleados registrados en el sector privado de la provincia fue, en el 2° trimestre de 2017, de \$ 22.096, un importe similar al promedio de la región cuyana, pero un 17,7% inferior a la media nacional; el ingreso per cápita (\$ 6.608) fue también similar al de la región pero un 12,1% más bajo que el del país.

El porcentaje de población bajo la línea de pobreza fue de 26,4% en el 1° semestre de 2017; por otra parte, el 3,8% se encontraba en situación de indigencia en dicho semestre. Ambos valores son inferiores a los registros nacional y regional. Con relación a la distribución del ingreso, tanto el Coeficiente de Gini (0,341) como la Brecha de Ingresos (10,7) ubicaron a San Juan entre las provincias con mayor equidad en el reparto del ingreso en el 2° trimestre de 2017. En particular cabe destacar que el Coeficiente de Gini fue el segundo más bajo de las 24 jurisdicciones argentinas.

Con relación a los indicadores de salud, la tasa de mortalidad infantil en San Juan mostró un descenso importante, pasando del 19,6‰ en 2003 al 8,1‰ en 2016 (la séptima tasa más baja del país), siendo San Juan la provincia que más redujo este indicador en el período analizado (-58,5%). Por otro lado, la provincia registró un alto porcentaje de población sin cobertura de salud (66,8% en el 2° trimestre de 2017), siendo San Juan la séptima provincia con menor cobertura.

En cuanto a los indicadores del nivel educativo, la tasa de analfabetismo de la provincia (2,1%) presenta el mismo valor que el alcanzado a nivel regional aunque es levemente superior al nacional, en tanto que el nivel de instrucción de la población urbana ocupada, tanto el referido a la educación secundaria (64,2%), como a la superior (22,5%), fueron en el 2° trimestre de 2017 levemente más altos que el de la región y el del país.

El índice de desarrollo humano, calculado por el PNUD para el año 2016, muestra a San Juan con un coeficiente levemente inferior al de las provincias de la región de Cuyo y al promedio país, ubicándose en el puesto catorce dentro de las 24 jurisdicciones argentinas. Por su parte, los hogares con NBI alcanzaron en 2010 el 10,2% del total, observando una caída de 4 puntos porcentuales con relación al año 2001. Se observan reducciones en el valor del indicador en los 19 departamentos de la provincia.

El Producto Bruto Geográfico de San Juan representa alrededor del 1% del PBI. En su evolución entre los años 2003 y 2012 (último dato disponible) acumuló un crecimiento real del 184% equivalente a una tasa real del 11,3% promedio anual, muy superior a la registrada por la

---

<sup>1</sup> El INDEC proyecta para el año 2017 una población de 44 millones de habitantes para el total del país y de 756 mil para la provincia de San Juan, con una densidad poblacional de 8,4 hab/km<sup>2</sup>

economía nacional que fue del 6,9%. Por su parte, el número de empleos formales del sector privado provincial creció un 122% en dicho período.

Alrededor de la mitad del valor agregado provincial es generado por los sectores productores de bienes (según datos del año 2012), los cuales demandan también alrededor del 50% del empleo privado formal (según información del año 2013), proporción elevada si se la compara con la del total país que alcanza al 34,9%. Entre dichos sectores se destaca la "Industria Manufacturera" (que incluye la extracción y procesamiento del oro y la plata), que aporta el 21,5% del valor total y demanda el 17% de los puestos de trabajo formales del sector privado. Sigue en importancia el rubro "Construcción" con el 17,1% del valor agregado (y el 19% de la ocupación privada formal), y el sector agropecuario con el 8,3% (y el 10% de los puestos formales privados). Dentro del sector productor de servicios tiene relevancia el valor generado por los establecimientos financieros (aportan casi el 18% del PBG) y por los servicios comunales, sociales y personales, entre los que se incluye a los prestados en la administración pública y a la educación.

San Juan es la mayor productora de oro y travertino, aportando en el año 2012 el 56% y el 97%, respectivamente de la producción total nacional. También es relevante la producción de plata, dado que en dicho año aportó el 14% del total nacional, Por su parte, entre los minerales no metalíferos sobresale la arcilla, dado que San Juan aportó el 33% de la producción del país.

La actividad agrícola y la agroindustria son tradicionales y muy relevantes en la economía provincial, en particular la producción vitivinícola. San Juan es la segunda productora, luego de Mendoza, de uva (aporta el 25% del total nacional), y también la segunda productora, después de Mendoza, de vinos y mostos (23% del total nacional). La cadena olivícola, las hortalizas y los frutales integran un segundo grupo de importancia.

Las exportaciones provinciales en los últimos años tuvieron un enorme crecimiento llegando a un valor de U\$S 2.293 millones en 2012 (15 veces más que lo exportado en el año 2003), el 2,8% del total de las ventas del país al exterior de ese año. La tendencia de crecimiento se acentúa a partir de 2006, cuando el oro se incorpora al comercio exterior sanjuanino, llegando a aportar el 74,4% del valor total exportado en 2012. Entre las manufacturas de origen agropecuario (11,9% del total exportado) se destacan las exportaciones de mostos, vinos y frutas secas o congeladas. Por su parte, entre los productos primarios (5,5% del total exportado) el principal producto vendido es la uva de mesa.

El principal país comprador de los productos sanjuaninos en 2012 fue Canadá (75,6% del total), siendo la principal importación la de oro (en bruto, semilabrado o en polvo). Le siguieron en orden de magnitud, pero con mucha menos significación Brasil (5,1% del total), EEUU (4,3%) y Chile (3%).

## SITUACION DEMOGRAFICA

De acuerdo al último censo de población realizado por el INDEC, en el año 2010 habitaban 681 mil personas en la provincia de San Juan, el 1,7% de la población total del país. Entre 2001 y 2010 la población provincial creció un 9,8%, relativamente menos que la Región Cuyo a la cual pertenece, y que el país.

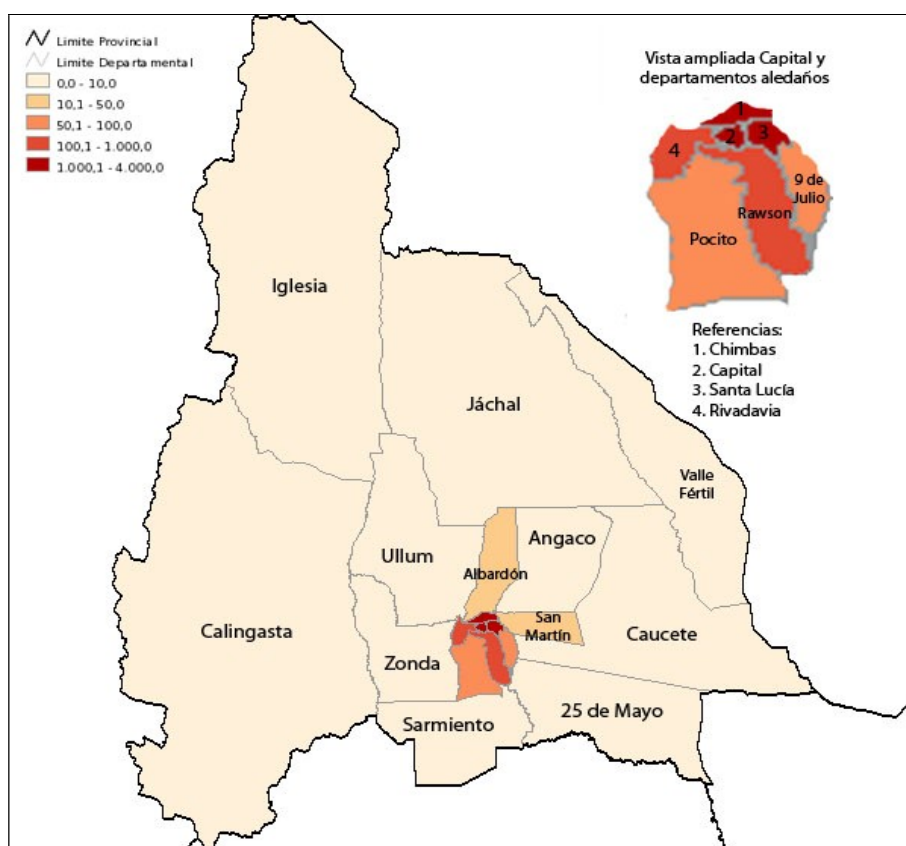
### Población y densidad

	Periodo	Fuente	San Juan	Región Cuyo(1)	País
Población Total (en miles)	2010	CNPhyV 2010 - INDEC	681	2.852	40.117
Densidad poblacional (hab/km2)	2010	CNPhyV 2010 - INDEC	7,6	9,0	14,4
Crecimiento Intercensal (%)	2001-2010	INDEC	9,8	11,1	10,6

(1) La Región Cuyo comprende las provincias de: Mendoza, San Juan y San Luis.

La densidad poblacional de San Juan en 2010 fue inferior a los 8 habitantes por kilómetro cuadrado. El 73% de los habitantes se localiza en los departamentos Capital, Chimbas, Santa Lucía, Rivadavia, Rawson y Pocito, que en conjunto ocupan sólo el 1,2% del territorio provincial<sup>2</sup>.

### San Juan. Densidad poblacional por departamentos (habitantes /km2)



<sup>2</sup> El INDEC proyecta para el año 2017 una población de 44 millones de habitantes para el total del país y de 756 mil para la provincia de San Juan, con una densidad poblacional de 8,4 hab/km2.

## SITUACION SOCIOLABORAL

El siguiente cuadro muestra los principales indicadores sociales y laborales referidos a la provincia de San Juan, a la Región Cuyo, y al total del país.

**Principales indicadores sociolaborales**

	Periodo	San Juan	Región Cuyo	País	Fuente
<b>Mercado laboral</b>					
Tasa de actividad (%)	2° tri 2017	41,5	41,7	45,4	EPH (INDEC)
Tasa de desocupación (%)	2° tri 2017	4,5	3,8	8,7	EPH (INDEC)
Asalariados sector privado formal (miles)	2° tri 2017	79	378	6.184	SIPA
Empleo en la Administración Pública Provincial (miles)	2015	36	153	2.201	DNAP
Remuneración bruta del sector privado formal (\$) *	2° tri 2017	22.096	22.211	26.855	SIPA
Asalariados sin descuento jubilatorio (%)	2° tri 2017	39,0	38,8	33,7	EPH (INDEC)
<b>Pobreza y distribución del ingreso</b>					
Personas bajo la línea de pobreza (%)	1° sem 2017	26,4	29,3	28,6	EPH (INDEC)
Personas bajo la línea de indigencia (%)	1° sem 2017	3,8	4,0	6,2	EPH (INDEC)
Ingreso per cápita (\$) *	2° tri 2017	6.608	6.588	7.522	DNAP-EPH(INDEC)
Gini	2° tri 2017	0,341	0,382	0,428	DNAP-EPH(INDEC)
Brecha de Ingresos (decil 10 / decil 1)	2° tri 2017	10,7	13,5	19,6	EPH (INDEC)
<b>Salud</b>					
Tasa de mortalidad infantil (‰)	2016	8,1	8,3	9,7	MSN
Cobertura de Salud (%)	2° tri 2017	66,8	68,1	68,9	DNAP en base a INDEC
<b>Educación</b>					
Tasa de Analfabetismo (%)	2010	2,1	2,1	1,9	CNPHyV 2010 - INDEC
Ocupados con secundario completo (%) **	2° tri 2017	64,2	64,0	63,6	DNAP-EPH(INDEC)
Ocupados con instrucción superior completa (%)	2° tri 2017	22,5	21,4	21,7	DNAP-EPH(INDEC)
Índice de Desarrollo Humano	2016	0,838	0,835	0,848	PNUD

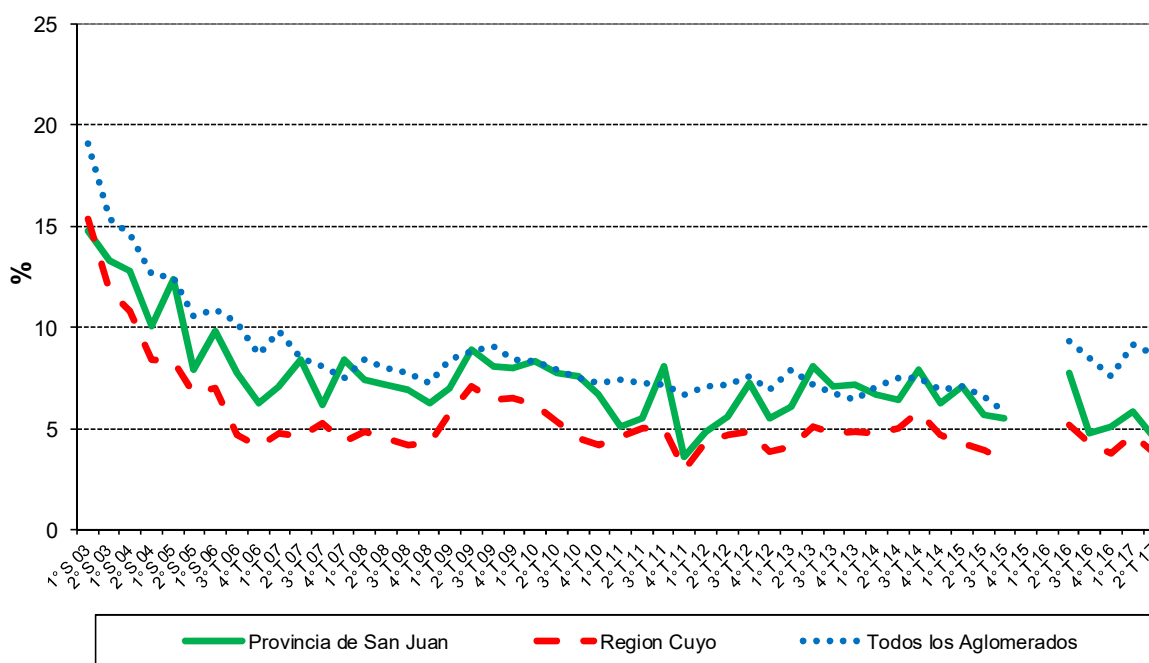
En el segundo trimestre de 2017 la tasa de actividad del aglomerado Gran San Juan fue del 41,5%, porcentaje similar al registrado a nivel regional aunque inferior en casi 4 puntos porcentuales al nacional. En dicho trimestre el sector privado registró 79 mil asalariados formales, el 1,3% del total nacional. Por su parte, el número de empleos en la Administración Pública Provincial fue de 36 mil en 2015, lo que equivalió al 43,3% de los asalariados formales del sector privado en dicho año.

El 39% de los asalariados urbanos de San Juan no tenían descuento jubilatorio en el segundo trimestre de 2017, porcentaje que posicionó a San Juan como la quinta provincia con mayor grado de informalidad laboral del país, superando en 5,3 puntos porcentuales el registro nacional.

En cuanto al nivel salarial, la remuneración de los empleados registrados del sector privado de la provincia fue en el segundo trimestre de 2017, en promedio, de \$ 22.096, un monto similar al promedio de la región cuyana, pero un 17,7% inferior a la media nacional.

Tal como se puede apreciar en el siguiente gráfico, el desempleo se redujo de casi el 15% en el primer semestre de 2003 al 6,3% en el cuarto trimestre de 2006. A partir de entonces se mantuvo en valores que oscilaron entre el 5% y el 9%, con excepción del cuarto trimestre de 2011, en el que se registró un mínimo de 3,6%. En el segundo trimestre de 2017 la desocupación se redujo al 4,5%, nivel que fue 4,2 puntos porcentuales inferior al promedio nacional pero algo más alto que el registro de las otras dos provincias cuyanas.

## Evolución de la tasa de desocupación (en %)



Fuente: Elaboración propia en base a Encuesta Permanente de Hogares Continua, INDEC.

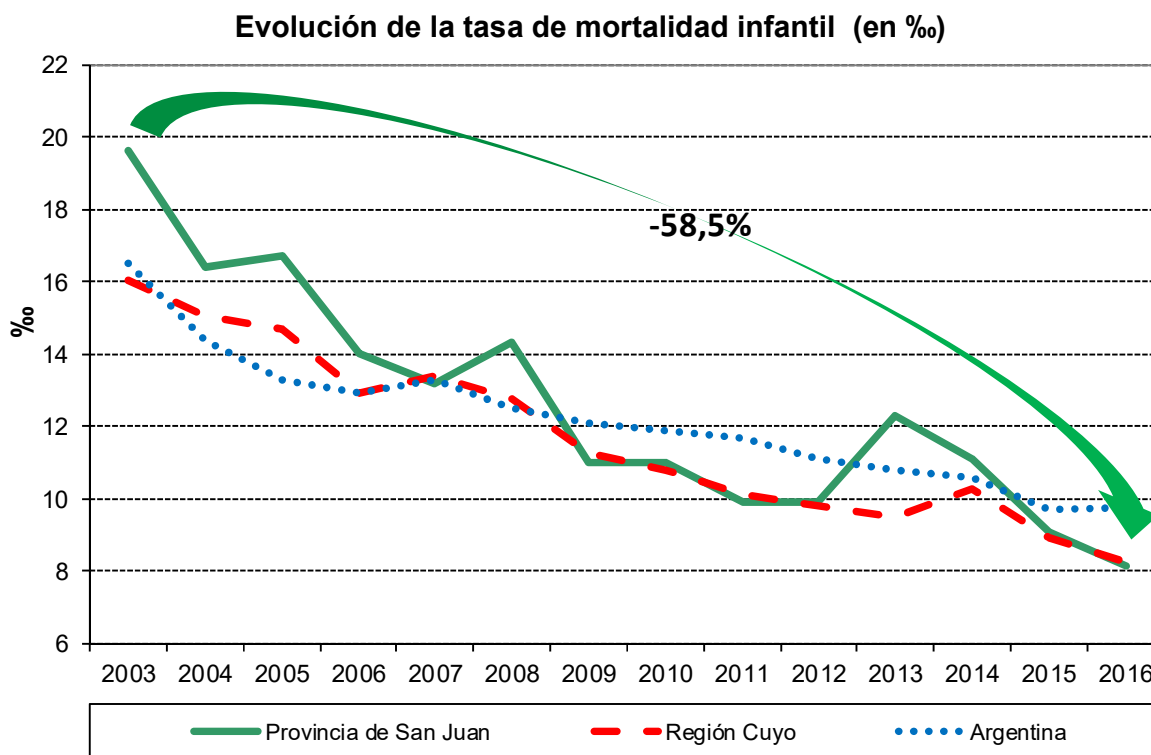
El porcentaje de población bajo la línea de pobreza fue en el primer semestre de 2017 del 26,4%, un guarismo alrededor de 2 puntos porcentuales menos que el promedio del país y 3 puntos menos que el porcentaje de la región de Cuyo. En dicho semestre el 3,8 % de la población del aglomerado Gran San Juan se encontraba en situación de indigencia, porcentaje que también fue inferior a los promedios regional (-0,2 pp) y nacional (-2,4 pp).

El nivel de ingreso per cápita<sup>3</sup> relevado para el aglomerado provincial por la EPH en el segundo trimestre de 2017, de \$ 6.608, fue similar al de la región pero un 12,1% más bajo que el del país. Con relación a la distribución del ingreso en dicho período, tanto el Coeficiente de Gini como la Brecha de Ingresos<sup>4</sup>, ubican a San Juan entre las jurisdicciones con mayor equidad en el reparto del ingreso. En efecto, el Coeficiente de Gini (0,341) fue el segundo más bajo de las 24 jurisdicciones argentinas, en tanto que el valor de la Brecha de Ingresos (10,7) fue el quinto mas bajo.

En relación a los indicadores de salud, se puede verificar una tendencia claramente descendente en la tasa de mortalidad infantil, que pasó del 19,6‰ en 2003 al 8,1‰ en 2016 (la séptima tasa más baja del país), siendo San Juan la provincia que más redujo este indicador en el período analizado (-58.5%). Por su parte, en el segundo trimestre de 2017 se registró un bajo porcentaje de población con cobertura de salud (66,8%), siendo San Juan la séptima provincia con menor cobertura del país.

<sup>3</sup> Corresponde al ingreso per cápita familiar promedio. El ingreso per cápita familiar es calculado por el INDEC como el cociente entre el ingreso total familiar (sumatoria de los ingresos totales que reciben todos los miembros del hogar) y el número de miembros del hogar

<sup>4</sup> La brecha de ingresos muestra la relación entre el ingreso promedio familiar del primer decil respecto del último decil.



Fuente: Ministerio de Salud de la Nación

En cuanto a los indicadores del nivel educativo, la tasa de analfabetismo (2,1%) presenta un valor idéntico al regional, y levemente superior al nacional, en tanto que el nivel de instrucción de la población urbana ocupada, tanto el referido a la educación secundaria (64,2%), como a la superior (22,5%), es levemente más alto que el de la región y el del país.

El índice de desarrollo humano, calculado por el PNUD para el año 2016, muestra a San Juan con un nivel de desarrollo inferior respecto de las provincias de la región y del total país, ubicándose en el puesto catorce dentro de las 24 jurisdicciones argentinas.

El 10,2% de los hogares de la provincia de San Juan tenía, en 2010, alguna necesidad básica insatisfecha, mostrando una reducción de 4 puntos porcentuales respecto del año 2001, cuando este indicador superaba el 14%.

Como muestra el cuadro siguiente, el porcentaje de población con NBI en la provincia es un punto porcentual superior al registrado en el país, y dos puntos porcentuales superior al de la región Cuyo.

Los 19 departamentos de la provincia registraron una reducción en el valor del indicador entre los censos de 2001 y 2010, reflejando una mejora general en la satisfacción de las necesidades básicas de los hogares.

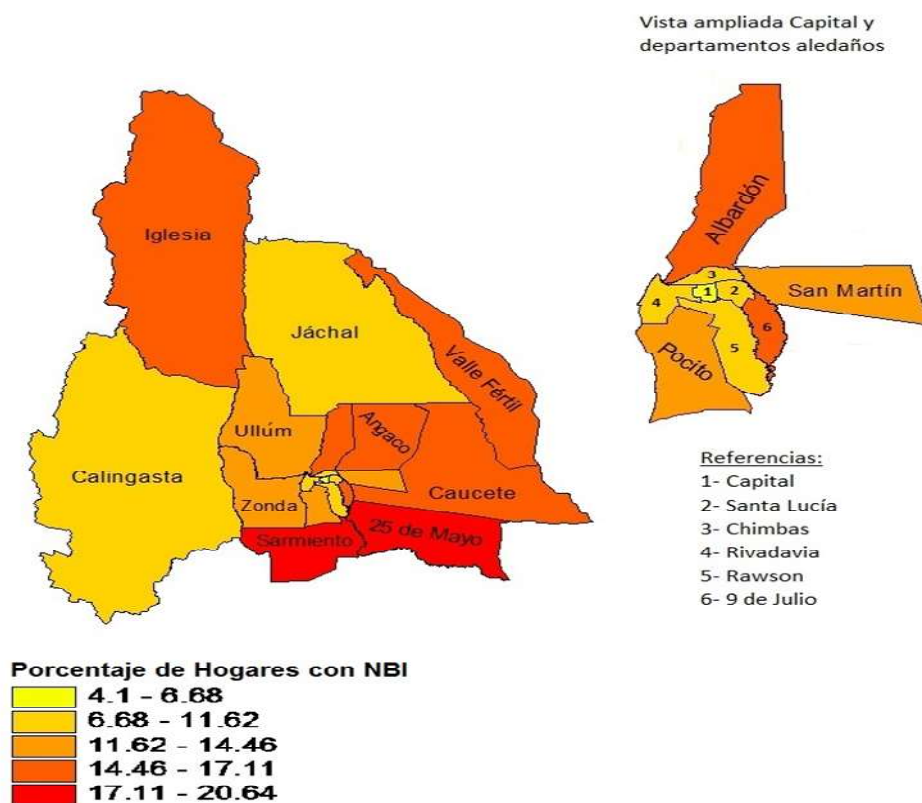
Sarmiento y 25 de Mayo son los departamentos con mayor proporción de hogares con NBI (en ambos casos superaron el 20% en 2010). Por el contrario, el Departamento Capital presenta el menor porcentaje de hogares con NBI de la provincia (4,1%), seguido por Rivadavia (6,7%) y Santa Lucía (8,2%).

## Hogares con NBI por Departamento

Departamento	2001			2010			Variaciones intercensales (en %)		
	Total de Hogares	Hogares con NBI	%	Total de Hogares	Hogares con NBI	%	Total de Hogares	Hogares con NBI	Puntos porcentuales
	(a)	(b)	c= b/a	(d)	(e)	f= e/d	g= d/a	h= e/b	j= f-c
Albardón	4.495	993	22,1	5.863	934	15,9	30,4	-5,9	-6,2
Angaco	1.715	351	20,5	2.015	328	16,3	17,5	-6,6	-4,2
Calingasta	1.817	424	23,3	2.117	246	11,6	16,5	-42,0	-11,7
Capital	31.970	2.313	7,2	34.049	1.398	4,1	6,5	-39,6	-3,1
Caucete	7.738	1.581	20,4	9.452	1.475	15,6	22,2	-6,7	-4,8
Chimbas	16.363	2.588	15,8	20.846	2.360	11,3	27,4	-8,8	-4,5
Iglesia	1.385	316	22,8	1.753	277	15,8	26,6	-12,3	-7,0
Jáchal	4.831	794	16,4	5.365	536	10,0	11,1	-32,5	-6,4
9 de julio	1.674	396	23,7	2.221	380	17,1	32,7	-4,0	-6,5
Pocito	9.307	1.918	20,6	13.154	1.902	14,5	41,3	-0,8	-6,1
Rawson	25.549	3.305	12,9	29.520	2.927	9,9	15,5	-11,4	-3,0
Rivadavia	18.452	1.894	10,3	21.910	1.464	6,7	18,7	-22,7	-3,6
San Martín	2.202	418	19,0	2.675	352	13,2	21,5	-15,8	-5,8
Santa Lucía	10.650	1.219	11,4	12.724	1.041	8,2	19,5	-14,6	-3,3
Sarmiento	4.114	1.080	26,3	5.224	1.078	20,6	27,0	-0,2	-5,6
Ullúm	993	218	22,0	1.230	158	12,8	23,9	-27,5	-9,1
Valle Fértil	1.542	460	29,8	1.868	290	15,5	21,1	-37,0	-14,3
25 de Mayo	3.250	904	27,8	3.973	811	20,4	22,2	-10,3	-7,4
Zonda	855	189	22,1	1.196	167	14,0	39,9	-11,6	-8,1
SAN JUAN	148.902	21.361	14,3	177.155	18.124	10,2	19,0	-15,2	-4,1
REGIÓN DE CUYO	660.964	88.403	13,4	798.918	65.738	8,2	20,9	-25,6	-5,1
PAÍS	10.075.814	1.442.934	14,3	12.171.675	1.110.852	9,1	20,8	-23,0	-5,2

Fuente: DINREP en base a los Censos Nacionales de Población, Hogares y Viviendas 2001 y 2010  
Instituto Nacional de Estadística y Censos (INDEC)

## Hogares con NBI. Año 2010 (en %)





## SITUACION PRODUCTIVA

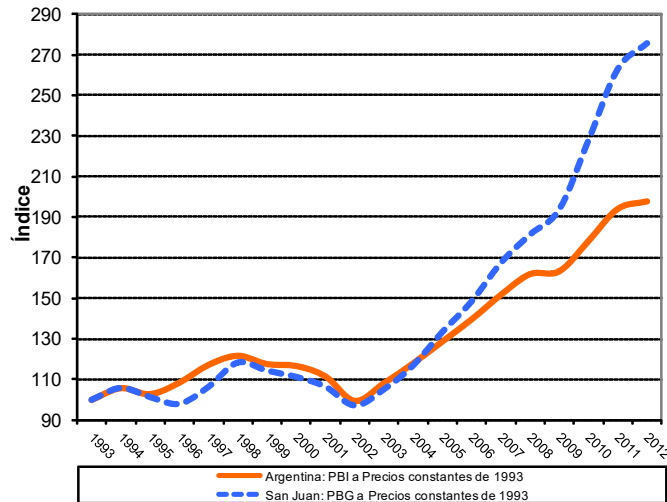
El Producto Bruto Geográfico de San Juan representa aproximadamente el 1% del PBI del país<sup>5</sup>.

El nivel de actividad económica provincial en el período 1993-2012, medido a precios constantes, observó dos períodos bien diferenciados. En el primer período, que abarca desde 1993 a 2002, se registraron fluctuaciones, con etapas de crecimiento y de contracción, las cuales hicieron que en 2002 el valor agregado provincial alcanzara un valor similar al del inicio del período analizado. Distinta situación se observa en la segunda etapa, entre 2003 y 2012, lapso en el que el nivel de actividad económica de la provincia creció a una tasa real media del 11,3% anual, muy superior a la registrada para la economía nacional que fue del 6,9%. Ello significó que la provincia acumulara en este último período un alza del 184%, un 43% por encima del crecimiento evidenciado por el PBI del país<sup>6</sup>.

### Evolución del nivel de actividad económica a precios constantes de 1993

Año	Índice base 1993=100		Variación respecto al año anterior (en %)	
	PIB pm	PBG	PIB pm	PBG
1993	100,00	100,00	-	-
1994	105,84	105,87	5,84	5,87
1995	102,82	101,33	-2,85	-4,29
1996	108,51	98,01	5,53	-3,28
1997	117,31	106,41	8,11	8,58
1998	121,83	118,40	3,85	11,26
1999	117,70	114,40	-3,39	-3,38
2000	116,77	111,27	-0,79	-2,74
2001	111,62	106,48	-4,41	-4,30
2002	99,46	97,17	-10,89	-8,75
2003	108,25	105,17	8,84	8,23
2004	118,03	116,92	9,03	11,18
2005	128,86	133,51	9,18	14,18
2006	139,77	148,55	8,47	11,27
2007	151,87	167,58	8,65	12,81
2008	162,13	181,56	6,76	8,34
2009	163,51	193,95	0,85	6,82
2010	178,49	228,14	9,16	17,63
2011	194,32	263,18	8,87	15,36
2012	198,01	275,90	1,90	4,83

(Índice base 1993=100)



Fuente: elaboración propia en base a datos del Instituto de Investigaciones Económicas y Estadísticas de San Juan e INDEC.

Alrededor del 50% del valor agregado provincial es generado por los sectores productores de bienes, destacándose la “Industria Manufacturera”, que aportó el 21,5% del valor total en 2012<sup>7</sup>. Sigue en importancia la “Construcción” (uno de los sectores que más creció en los últimos años) con el 17,1% del valor agregado, y el sector agropecuario con el 8,3%.

<sup>5</sup> De acuerdo a estimaciones de CEPAL, en el año 2005 el PBG de San Juan representaba el 0,8% del Producto Bruto del país.

<sup>6</sup> Si bien las últimas mediciones del PBI, presentadas por el Ministerio de Economía y Finanzas Públicas, están expresadas a precios constantes del año 2004, la comparación con el PBG provincial se realiza utilizando los precios base del año 1993, dado que la Provincia presenta sus estadísticas de producto utilizando dichos precios.

<sup>7</sup> Debe tenerse en cuenta que, por razones metodológicas, el valor agregado generado por la extracción de oro y plata se incluye en la categoría “Industria Manufacturera” para la estimación de PBG. Por este motivo, el rubro “Explotación de minas y canteras” no incluye a los Minerales metalíferos, sino sólo a las Rocas de aplicación y a los Minerales no metalíferos.

Dentro del sector productor de servicios cobran particular relevancia el valor generado por los establecimientos financieros, que aportaron casi el 18% del PBG en 2012, y el aportado por los servicios comunales, sociales y personales, entre los que se incluye a los prestados por la administración pública y a la educación.

**Composición del Producto Bruto Geográfico a valores corrientes  
Año 2012 (en %)**

Concepto	Participación del rubro en el total (%)
<b>1. Agricultura, ganadería, caza y silvicultura</b>	<b>8,3</b>
<b>2. Explotación de minas y canteras</b>	<b>0,8</b>
<b>3. Industria Manufacturera</b>	<b>21,5</b>
<b>4. Electricidad, gas y agua</b>	<b>2,0</b>
<b>5. Construcción</b>	<b>17,1</b>
<b>Subtotal Bienes (1+2+3+4+5)</b>	<b>49,6</b>
<b>6. Comercio, Restaurantes y Hoteles</b>	<b>8,6</b>
<b>7. Transporte, almacenamiento y comunicaciones</b>	<b>3,4</b>
<b>8. Establecimientos Financieros</b>	<b>17,9</b>
<b>9. Servicios Comunitarios, Sociales y Personales</b>	<b>20,4</b>
<b>Subtotal Servicios (6+7+8+9)</b>	<b>50,4</b>
<b>Total</b>	<b>100,0</b>

Fuente: Elaboración propia en base a datos del Instituto de Investigaciones Económicas y Estadísticas de San Juan.

Al analizar la distribución de los ocupados en el sector privado formal por sector de actividad, se observa que el porcentaje de ocupados en el conjunto de los sectores productores de bienes en San Juan (50,2% en 2013) es bastante más elevado que el que puede observarse en el total país (34,9%).

Se destaca en particular que el sector construcción genera el 19,1% de los puestos de trabajo del sector privado formal de San Juan, porcentaje muy superior al observado a nivel país, donde representa el 7% del total. Del mismo modo, las actividades del sector primario vinculadas a la producción agropecuaria y a la minería generan, en conjunto, el 13,9% del total de puestos del sector privado formal en la provincia, en tanto que a nivel país solo representan el 6,6% del total.

Con relación a los puestos de trabajo en el sector servicios se destaca la participación de la actividad comercial (15,2%) y de los servicios de enseñanza, servicios sociales y de salud privados (10%).

El siguiente cuadro muestra la distribución de los ocupados formales en el sector privado por sector de actividad.

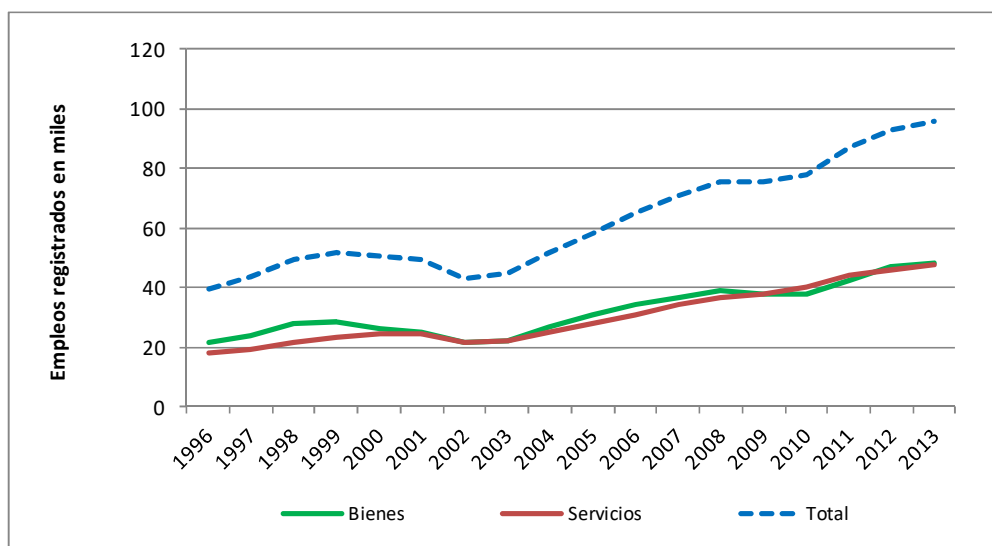
**Distribución de los ocupados formales privados por sector de actividad  
Año 2013 (en %)**

Sectores de Actividad	Ocupados	
	Provincia	País
Agricultura, Ganadería, Caza y Silvicultura	9,9	5,5
Explotación de Minas y Canteras	4,0	1,1
Industria Manufacturera	16,8	20,1
Construcción	19,1	7,0
Otros Sectores Productores de Bienes	0,4	1,2
<b>Subtotal Bienes</b>	<b>50,2</b>	<b>34,9</b>
Comercio Mayorista, Minorista y Reparaciones	15,2	18,0
Actividades Inmobiliarias, Empresariales y de Alquiler	8,0	13,6
Enseñanza, Servicios Sociales y de Salud Privados	10,0	11,6
Otros Sectores Productores de Servicios Privados	16,6	21,9
<b>Subtotal Servicios</b>	<b>49,8</b>	<b>65,1</b>
<b>Totales</b>	<b>100</b>	<b>100</b>

Fuente: elaboración propia en base a datos del Observatorio de Empleo y Dinámica Empresarial (MTEySS) en base a SIPA.

Como se observa en el siguiente gráfico, el número de empleos formales del sector privado provincial se incrementó un 122% entre 2002 y 2013, al pasar de 43 mil a 95,6 mil puestos de trabajo. Se observa una evolución similar en los sectores productores de bienes y de servicios.

**Evolución de la ocupación en el sector privado formal**



Fuente: elaboración propia en base a datos del Observatorio de Empleo y Dinámica Empresarial (MTEySS) en base a SIPA

En lo que respecta a las actividades productivas, dentro del sector agropecuario provincial, la principal es la vinculada al cultivo de la vid. Las características del suelo y

del clima sanjuanino favorecieron el desarrollo de este cultivo, que históricamente fue el núcleo de la economía provincial. En la campaña 2013 la provincia produjo 7,2 millones de quintales métricos de uva, la segunda mayor producción del país, luego de la de Mendoza (25% de la producción total).

El destino principal de la uva es la vinificación y la elaboración de mostos; no obstante, San Juan es la mayor productora y exportadora de uvas para consumo en fresco y pasas (según información del año 2012).

#### Actividades Productivas Relevantes. Participación regional y nacional

Actividades productivas relevantes	Periodo	San Juan	Región Cuyo	País
Ajo (has implantadas)	2002	1.747	10.420	11.562
Cebolla (has implantadas)	2002	2.200	5.355	16.685
Olivo (has implantadas)	2008	16.331	35.539	85.063
Uva (qq métricos)	2013	7.204.670	27.079.828	28.717.487
Arcillas (miles de tn)	2012	2.764	2.867	8.294
Caliza (miles de tn)	2012	1.329	2.293	19.886
Oro (kg)	2012	30.829	30.829	54.651
Plata (kg)	2012	108.647	108.647	799.277
Travertino (tn)	2012	151.504	155.831	155.831
Vinos y mostos (incluye jugos de uva, hectolitros)	2013	4.996.760	20.493.705	21.593.293

Las hortalizas son, asimismo, muy relevantes en la provincia, principalmente el ajo y la cebolla. También el olivo, el segundo cultivo con mayor superficie implantada después de la vid, el cual se destina a la elaboración de aceite de oliva y aceitunas en conserva.

En relación a la producción minera provincial, es de destacar el gran crecimiento registrado a partir de 2005, año en que comienza la producción de minerales metalíferos, dando un fuerte impulso al sector, particularmente a partir de la producción de oro. Actualmente San Juan es la mayor productora de oro: en 2012 extrajo 30.829 kg, contribuyendo con el 56% del total extraído en el país. Otro mineral metalífero de relevancia provincial es la plata (en 2012 aportó el 14% de la producción nacional).

Las rocas de aplicación y los minerales no metalíferos también tienen gran importancia dentro de la actividad minera. Entre las primeras se destaca el travertino, cuya producción registró un incremento importante en la última década, ubicándose San Juan como la principal provincia productora (en 2012 produjo 151,5 mil toneladas, el 97% del total nacional), y la caliza. Por su parte, entre los minerales no metalíferos sobresale la arcilla (la provincia produjo 2,8 millones de toneladas en 2012, el 33% del producido nacional).

Con relación al sector industrial, cabe denotar que la producción de oro explica la mayor proporción del valor generado por la industria manufacturera, seguido en orden de importancia por la producción de alimentos y bebidas, en particular de vinos y mostos, en los cuales San Juan es la segunda productora, luego de Mendoza. En 2013 se elaboraron en San Juan 5 millones de hectolitros de vinos y mostos, los cuales equivalieron, aproximadamente, a la cuarta parte de la producción total del país.

En el cuadro siguiente puede verse la evolución de las actividades productivas relevantes seleccionadas.

## Evolución de las actividades productivas relevantes

Actividades Productivas Relevantes	Fuente	1998	1999	2000	2001	2002	2003	2004	2005	2006	2007	2008	2009	2010	2011	2012	2013
Ajo (has implantadas)	CPEFH/ CNA 2002/ Dpto. Hidráulica (1)	2.122	2.360	2.396	2.180	1.747					2.842						
Cebolla (has implantadas)	CPEFH/ CNA 2002/ Dpto. Hidráulica (1)	4.174	4.515	3.194	2.981	2.200					2.510						
Olivo (has implantadas)	CPEFH/ CNA 2002 y 2008/ Dpto. Hidráulica (1)	5.087	5.680	7.077	14.021	14.868					17.957	16.331					
Uva (qq métricos)	INV	6.442.748	6.861.294	7.217.191	6.768.773	6.985.122	5.621.909	7.260.816	8.608.432	8.005.605	8.811.738	8.316.051	5.941.978	6.509.411	7.705.093	5.999.840	7.204.670
Arcilla (tn)	SMN				142.800	142.800	152.796	175.715	3.500.000	3.050.000	3.160.000	2.503.700	2.290.881	2.476.298	2.544.124	2.764.350	
Caliza (tn)	SMN				1.375.922	1.375.922	1.582.310	1.819.656	1.277.890	1.472.114	1.457.181	1.128.200	1.059.800	1.146.492	1.176.300	1.329.219	
Oro (kg)	SMN				0	0	0	0	1.742	15.883	14.702	18.517	23.467	39.096	36.180	30.829	
Plata (kg)	SMN				0	0	0	0	809	17.223	13.774	16.803	40.368	66.087	71.856	108.647	
Travertino (tn)	SMN				20.210	20.210	23.242	26.728	125.280	135.280	148.808	147.100	135.960	143.995	147.091	151.504	
Vinos y mostos (incluye jugos de uva, hectolitros)	INV						3.949.583	5.089.563	5.930.776	5.581.967	6.039.560	5.789.691	3.903.191	4.528.643	5.414.672	4.176.662	4.996.760

(1) La información para el período 1998/2001 se tomó del Anuario Estadístico 2002 publicado por la Cámara de Productores y Exportadores de frutas y hortalizas de San Juan, los datos de 2002 y 2008 provienen del Censo Nacional Agropecuario (INDEC) y el de 2007 corresponde al Relevamiento Agrícola realizado por el Departamento de Hidráulica de la provincia.

**Nota:** Corresponde s/d para los espacios en blanco del presente cuadro.

En el marco de un clima desértico, y donde gran parte del territorio está constituido por cordones montañosos, la mayor parte de las actividades económicas en San Juan se desarrollan en oasis de riego ubicados en los valles existentes entre tales cordones. El Valle de Tulum, localizado en el centro sur de la provincia, constituye el mayor asentamiento poblacional y concentra la mayor parte de la actividad económica provincial.

El cultivo de la vid se concentra fundamentalmente en el centro y sureste de la provincia, en los departamentos 25 de Mayo, Caucete, Sarmiento, Pocito, 9 de Julio y San Martín, que en conjunto aportaron en el año 2013 el 75,5% de la producción provincial de uvas; en tanto que los principales departamentos elaboradores de vinos y mostos son: San Martín, Caucete, Chimbas, Santa Lucía y 25 de Mayo, los cuales concentraron en dicho año más del 70% del total de la producción provincial.

Las plantaciones de olivo se ubican principalmente en los departamentos de 25 de Mayo, Sarmiento, Rawson y Pocito, que en conjunto concentran alrededor de las tres cuartas partes de la superficie provincial destinada a este cultivo (según datos del Censo Nacional Agropecuario del año 2008).

En Pocito y Calingasta, Rivadavia, 25 de Mayo y 9 de Julio se localiza aproximadamente el 75% de la superficie cultivada con ajo. Por otra parte, Jáchal, Pocito y Rawson son los principales departamentos productores de cebolla con alrededor del 90% de la superficie provincial dedicada a este cultivo (en ambos casos la información proviene de la campaña 2006/07).

La actividad extractiva de minerales metalíferos se desarrolla al norte y noroeste de la provincia. El oro y la plata se extraen de las minas Veladero y Gualcamayo, la primera localizada en el departamento Iglesia y la segunda en Jáchal.

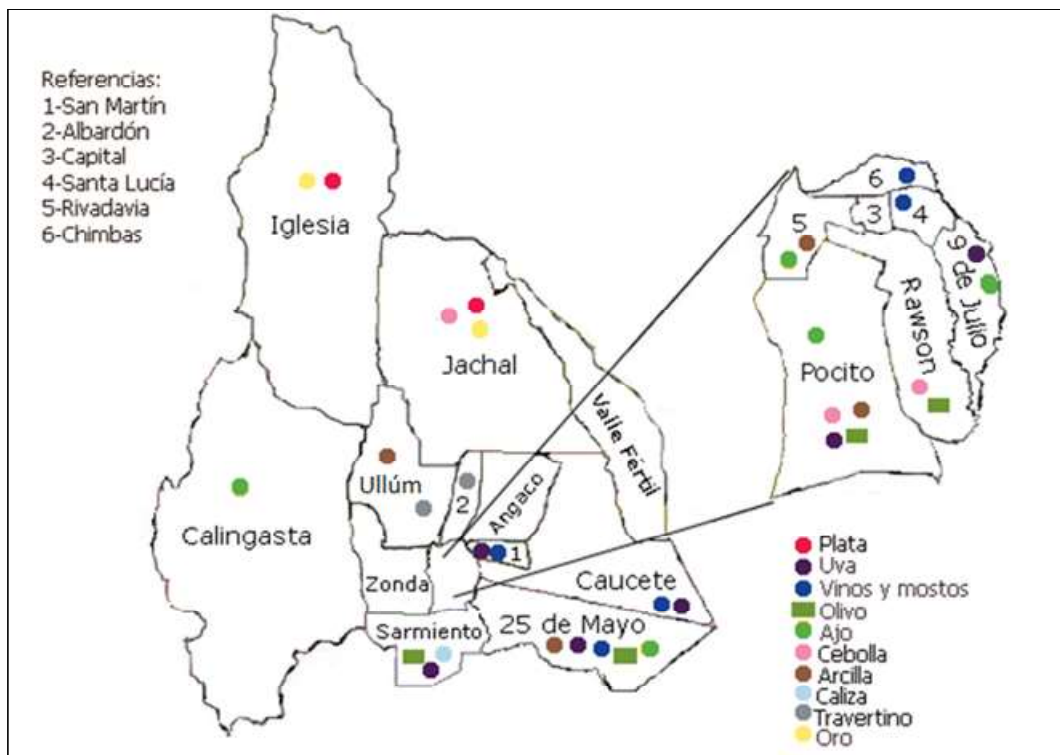
En cuanto a las rocas de aplicación, los principales yacimientos de travertino se ubican en el centro del territorio provincial, en los departamentos Albardón y Ullúm. La producción de caliza, por su parte, se concentra al sur de la provincia, en Sarmiento, en tanto que los principales yacimientos de arcilla se localizan en Ullúm, Pocito, Rivadavia y 25 de Mayo.

### Actividades Productivas Relevantes. Distribución departamental

Actividades productivas relevantes	Departamentos	Fuente
Ajo	En la campaña 2006/2007, los departamentos de Pocito, Calingasta, Rivadavia, 25 de Mayo y 9 de Julio concentraron el 75,7% de la superficie cultivada.	Departamento de Hidráulica de San Juan
Cebolla	En la campaña 2006/2007, los departamentos de Jáchal, Pocito y Rawson concentraron el 86,7% de la superficie cultivada.	Departamento de Hidráulica de San Juan
Olivo	En el año 2008 los departamentos de 25 de Mayo, Sarmiento, Rawson y Pocito concentraron el 77,3% de la superficie cultivada.	CNA 2008
Uva	En 2013, los departamentos de 25 de Mayo, Caucete, Sarmiento, Pocito, 9 de Julio y San Martín concentraron el 75,5% de la producción de uvas de la provincia.	Instituto Nacional de Vitivinicultura
Arcillas	Los principales yacimientos se localizan en los departamentos de Ullúm, Pocito, Rivadavia y 25 de Mayo.	Secretaría de Estado de Minería de San Juan
Caliza	El 70% de la producción calera correspondió al Departamento de Sarmiento (según datos del año 2007).	Universidad Nacional de San Juan
Oro y Plata	Se extrae de las minas Veladero y Gualcamayo. La primera se encuentra cerca del límite con Chile, en el Departamento de Iglesia. Por su parte, Gualcamayo se localiza en el Departamento de Jáchal.	Secretaría de Estado de Minería de San Juan
Travertino	Los principales yacimientos se ubican en los departamentos de Albardón y Ullúm.	Secretaría de Estado de Minería de San Juan
Vinos y mostos	En 2013, los departamentos de San Martín, Caucete, Chimbass, Santa Lucía y 25 de Mayo concentraron el 71,9% de la producción de vinos y mostos de la Provincia.	Instituto Nacional de Vitivinicultura

El siguiente mapa muestra la distribución territorial de las actividades productivas relevantes, en los principales departamentos productores, para los períodos en los cuales se hace referencia en el cuadro precedente.

**Distribución territorial de las actividades productivas relevantes  
Principales departamentos productores**





## EXPORTACIONES

Las exportaciones de la provincia de San Juan alcanzaron los u\$s 2.293 millones en 2012, esto es, el 2,8% del total exportado por el país<sup>8</sup>.

### Exportaciones Año 2012

Concepto	San Juan	Región Cuyo	País
Valor total (en millones de u\$s)	2.293	4.790	80.927
Composición (en %)			
Productos Primarios	5,5	10,1	23,5
Manufacturas Agropecuarias	11,9	35,1	33,9
Manufacturas Industriales	82,6	53,0	34,0
Combustibles y Energía	-	1,8	8,5
Total	100	100	100

Fuente: elaboración propia en base a INDEC.

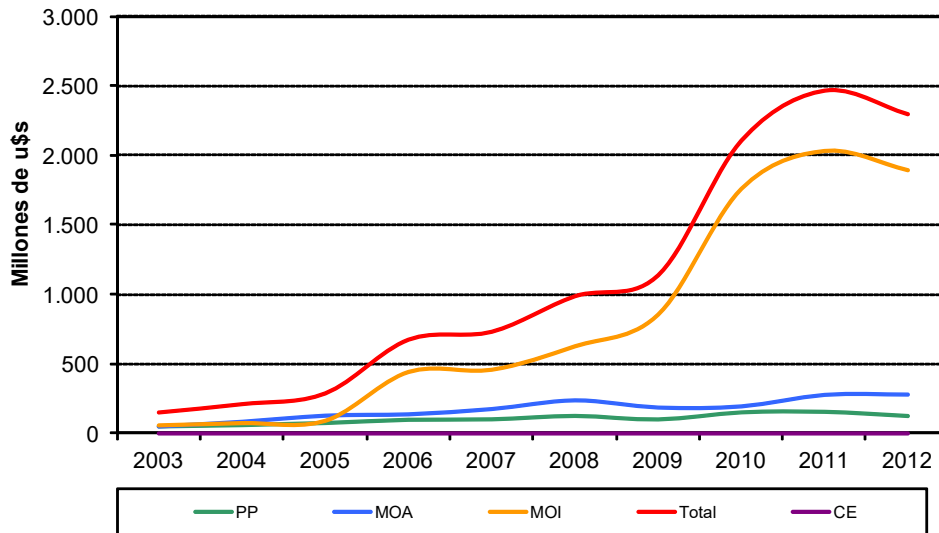
El rubro más importante es “Manufacturas de Origen Industrial (MOI)”, con una contribución del 82,6% a las ventas externas en 2012, en tanto que las Manufacturas de Origen Agropecuario (MOA) y los Productos Primarios representan, en conjunto, el 17,4% restante. El principal destino de los productos sanjuaninos en 2012 fue Canadá (75,6% del total), lo cual se explica por ser el único comprador del oro exportado por la provincia. Le siguieron en orden de magnitud, pero con mucha menos significación, Brasil (5,1% del total), EEUU (4,3%) y Chile (3%).

Como se observa en el gráfico siguiente, entre 2003 y 2011 se registró un crecimiento sostenido en el valor de las exportaciones provinciales, aunque en 2012 se registró una reducción del 7% respecto del año anterior. En 2012 el total vendido fue quince veces más alto que el registrado en 2003.

Es de destacar el aumento registrado en 2006, del orden del 138% respecto del año anterior en el valor total, y del 391% en las exportaciones de MOI. Este comportamiento está explicado principalmente por la incorporación del oro a la canasta de bienes exportados por la provincia. En 2010 nuevamente se produce un crecimiento importante (85% respecto del año anterior), motivado nuevamente por un incremento en las exportaciones de oro.

<sup>8</sup> Al momento de la elaboración del presente informe, la última información definitiva de exportaciones desagregada por provincia correspondía al año 2012.

### Exportaciones provinciales por grandes rubros (en millones de u\$s)



Fuente: elaboración propia en base a INDEC.

Entre las Manufacturas Industriales (MOI), el producto de exportación más relevante es el oro exportado a Canadá, que aportó en 2012 el 90% del rubro y el 74% del valor total exportado por la provincia. Dentro del rubro también tiene relevancia las exportaciones de productos farmacéuticos, de cal (principalmente a Chile) y de productos químicos inorgánicos.

Con relación a las exportaciones de productos primarios, se destacan las ventas de uva de mesa (en 2012 representaron el 52% del valor total del rubro), siendo los principales destinos de las mismas los Países Bajos (37%), Rusia (23%) y Brasil (19%).

Entre las ventas externas de Manufacturas de Origen Agropecuario (MOA) (11,9% del total exportado) sobresalen los jugos de frutas y hortalizas (principalmente mosto de uva) y los vinos, en ambos casos exportados principalmente a Estados Unidos (40%) y Canadá (15%). Entre las MOA también son relevantes las exportaciones de frutas secas o congeladas, principalmente pasas de uva que se vendieron en un 70% a Brasil.

El cuadro siguiente muestra los valores exportados de los principales productos según país de destino.

### Exportaciones por producto según destino (en miles de dólares). Año 2012

Grandes Rubros	Productos	Destinos					Total (E)	% Explic. F=1-(D)/(E)	% export. del prod.	Cant. de dest. totales
		Canadá	Brasil (1)	Estados Unidos	Chile (2)	Resto (D)				
MOI	Piedras y metales preciosos (I)	1.706.424	0	0	0	0	1.706.424	100,0	74,4	1
MOA	Jugos de frutas y hortalizas	15.525	0	48.903	753	35.970	101.151	64,4	4,4	29
MOA	Vino de uva (II)	11.850	3.558	24.299	48	41.194	80.949	49,1	3,5	88
PP	Uvas de mesa (III)	309	12.249	249	0	53.105	65.911	19,4	2,9	32
MOA	Frutas secas o congeladas	0	41.555	3.607	3.227	11.200	59.590	81,2	2,6	28
	Resto (A)	617	59.570	22.691	64.012	132.266	279.155		12,2	
	Total (B)	1.734.725	116.932	99.749	68.041	273.734	2.293.181	88,1	100,0	115
	% Explicado C= 1-(A)/(B)	100,0	49,1	77,3	5,9		87,8			
	% exportado al destino	75,6	5,1	4,3	3,0	11,9	100,0			

Rubros en %	Combustibles y energía	0,00	0,00	0,00	0,00	0,00	0,00
	MOA	1,59	47,37	80,30	9,58	37,81	11,91
	MOI	98,37	17,98	10,71	81,27	36,92	82,62
	Productos Primarios	0,03	34,66	8,99	9,14	25,27	5,47
		100,00	100,00	100,00	100,00	100,00	100,00

Fuente: Elaboración propia en base a INDEC.

(1) El resto (A) no explicado para Brasil está compuesto en un 28% por Ajos.

(2) El resto (A) no explicado para Chile está compuesto en un 48% por Resto de MOI, correspondiente a Cal.

(I) El 100% corresponde a Oro en bruto, semilabrado o en polvo.

(II) Otros destinos relevantes del producto Vino de Uva son: Japón (miles de U\$S 4.937), Reino Unido (miles de U\$S 4.774) y Países Bajos (miles de U\$S 4.287), que en conjunto explican el 34% del Resto (D).

(III) Otros destinos relevantes del producto Uvas de Mesa son: Países Bajos (miles de U\$S 24.314) y Rusia (miles de U\$S 15.320), que en conjunto explican el 75% del Resto (D).